

ANNE BABA TUTUMLARI

Keşan Rehberlik ve Araştırma Merkezi



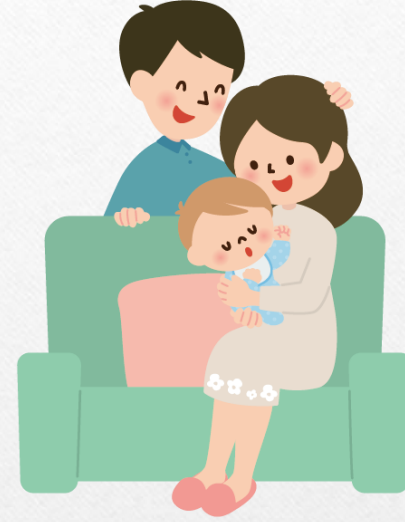
AİLE

Aile toplumun temel çekirdeğini oluşturan en küçük birim olarak karşımıza çıkmaktadır. Anne, baba ve varsa çocuklardan oluşan bu temel yapıda, bireyler birbirlerine karşı sorumlu olmakla birlikte birbirlerinin sosyal, psikolojik ve duygusal ihtiyaçlarını da karşılamakla yükümlüdürler.

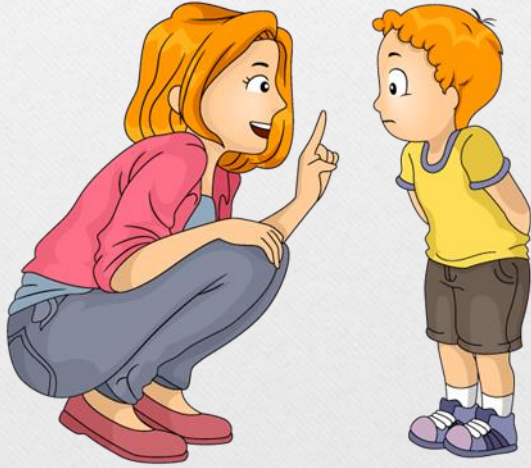


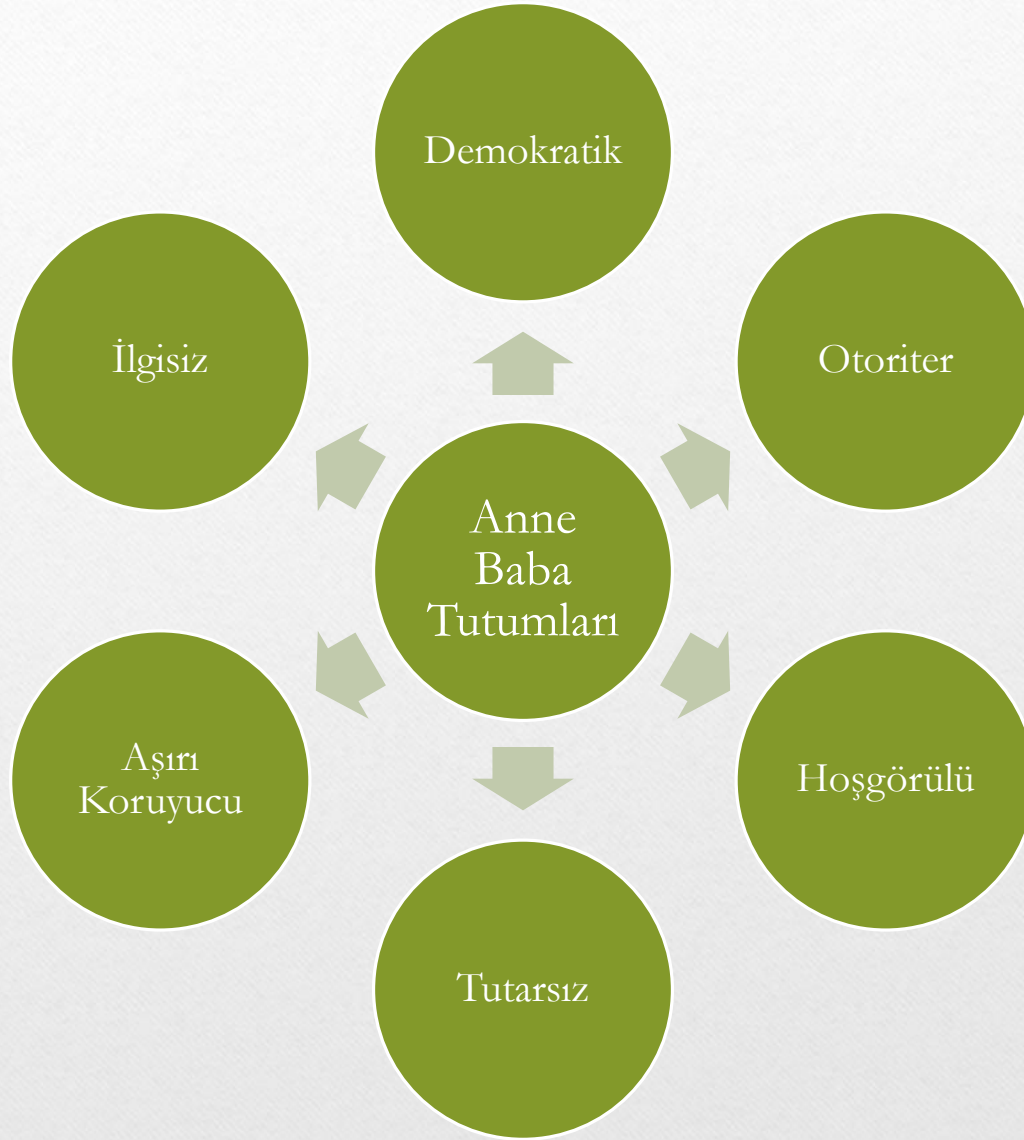
Ebeveynlerin aile içerisindeki yükümlülükleri, çocuklarının olmasıyla farklı bir boyut kazanmaktadır. Bu noktada anne babanın en önemli görevi; çocuklarının bakımını, güvenliğini ve eğitimini sağlamaktır.

Bebeklik döneminde ailelerin en önemli görevlerinin başında bebeğin fiziksel gelişimini takip etmek gelir. Fiziksel gelişiminin yanı sıra duygusal ve psikolojik gelişimini takip de büyük önem taşımaktadır.



Çocukluk çağına gelindiğinde ise aile içi iletişimin niteliği, çocuğun gelişim sürecini etkilemeye başlar. Bu noktada genellikle ilk çocukluk yıllarında, birincil bakım veren anne olduğu için çocuk çoğunlukla anne ile iletişime geçmektedir. Annenin çocukla etkileşim şekli, çocuğun kişilik gelişiminin, duygusal gelişiminin ve psikolojik gelişiminin temelini oluşturur.





Demokratik Anne Baba Tutumu

Anne-baba tutumu olarak en sağlıklı ve en başarılı olan tutum demokratik tutumdur. Demokratik tutumu benimseyen aileler, çocuklarını birey olarak kabul ederler ve ona uygun sağlıklı bir davranış örüntüsü sergilerler. Aile içinde her üyenin görev ve sorumlukları belirlidir. Aile için alınacak kararlar olduğu zaman, çocuğun fikri de önemsenir ve dikkate alınır. Her bir aile bireyi, ortak kararlarda söz sahibidir.



Bu tutumu benimseyen anne babalar, genel anlamda çocuklarına karşı hoşgörölü, sevgi dolu ve saygılıdır. Çocuğa karşı belli sınırlar koyarlar, çocuk bu sınırlar içerisinde özgürdür ve kendi kararlarını alabiliyordur.



Bu tutumu sergileyen ailede yetişen çocukların karar alma becerileri gelişmiştir. Seçenekli düşünmeyi bilirler, yeni durumlara uymada zorluk yaşamazlar. Kendilerine güvenirlir. Başkalarının özgürlüklerine saygılıdır, kendi özgürlüklerinin sınırlarını bilirler. Kendi haklarını korurlar, başkalarının haklarına saygı gösterirler. Arkadaş gruplarına rahatlıkla uyum sağlarlar. Bir gruba dahil olmad, grup içinde aldıkları görev ve sorumlulukları yerine getirmede zorlanmazlar. Çevrelerindeki akran ve yetişkinlerle sağlıklı iletişim kururlar.

Otoriter Anne Baba Tutumu

Anne babaların çocuklarını yetiştirme konusundaki yaygın inanışlarından birisi de çocukları denetlemek ve yönetmek amacıyla otoriteyi devreye sokmanın gerekliliğine yönelik inançtır. Bu inanç ebeveynler tarafından çoğunlukla sorgulanmaz. Ebeveynler otorite kullanımını kendi meşru hakkı olarak görürler ve çocuğu için yararlı olduđu kanaatindedir



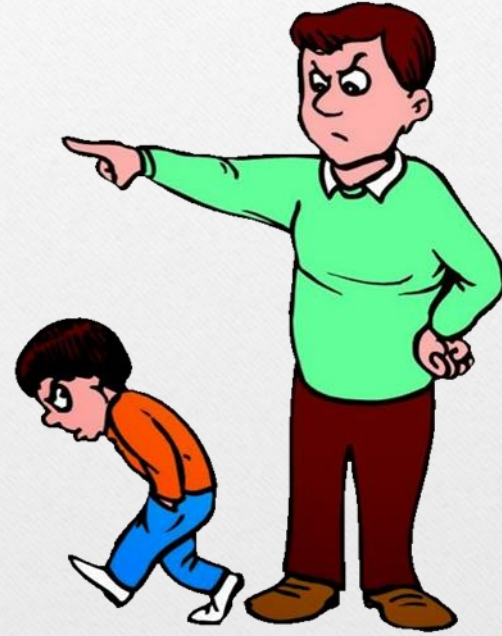
Dogmatik düşünce tarzı otoriter kişiliğin temel niteliğidir. Bu nedenle ebeveyn çocuđuyla sağlıklı iletişim ve etkileşim kurmaz. Ebeveyn çocuğundan kendi istek ve emirlerini sorgusuz yerine getirmesini bekler, eğer istek ve emirler yerine getirilmezse çocuk ceza alır

Ebeveynler çocuklarına kesin olarak hâkim olduđu inancındadır. Çocuđa açıklama yapmaksızın koyulan kurallar vardır. Bu davranış otoriter tutumun sinyalinı vermektedir. Bu bağlamda otoriter ebeveynler çocuklarının kendi seçimlerini yapmasına izin vermezler



Otoriter ebeveyn tutumu Türk aile yapısında sıkça rastlanmaktadır. Baskıya maruz bırakılan çocuk, uslu, nazik, sessiz ve dürüst olmaktadır fakat bunun yanında silik, çekingen ve diğerlerinin düşüncesinden kolay bir şekilde etkilenen kişiliğe sahip olmaktadır. Bu aile ikliminde “zorla denetleme” ve “sevgi göstermeyerek denetleme” faktörleri hâkimdir. Sürekli denetlenen çocuk hangi davranışın nasıl bir tepkiyle sonuçlanacağını bilmediği için devamlı kaygı halindedir

Bu tutum çocuğun kişilik gelişimine olumsuz etki edebilmektedir. Değer görmeyen ve kendini istediği biçimde ifade edemeyen çocuğun benlik değeri düşebilir ve bunun sonucunda saldırgan davranışlar sergileyebilir.



Hoşgörülü(İzin verici) Ana-Baba Tutumları

Hoşgörülü tutumu benimseyen ebeveynler, çocuklarının bir takım sınırlamalar dışında taleplerini istedikleri gibi gerçekleştirmesine müsaade ederler.



Ebeveynler tarafından hoşgörü ile boş verme genelde birbirine karıştırılır. Çocuğun hakları sınırsız olduğu için çocuğun sınırı net olarak belirlenmemiştir. İzin verici tutuma sahip ailelerde, çocuklar ne yapmak isterse onu yapmasına izin verilir. Ancak izin verici tutum çocukların gelişimi için doğru bir yaklaşım değildir

Aşırı hoşgörülü olan ve çocuklarının her talebini yerine getiren bir tutuma sahip olan anne-babalar, çocuklarına çok fazla düşkündürler. Bu şekilde yetişen çocuklar sadece kendini düşünen davranışlar sergileyerek bencilce yetişmektedir. Bu bağlamda bu çocukların, sosyal uyum düzeyleri zayıflamış ve akranlarıyla olan iletişimleri de bozuk bir haldedir

Ebeveynlerin bu tutumla yetiştirdiği çocuklar gençlik çağında sorun yaşayabilirler. Evde inatçı, nazlı ve öfkeli bireyler olan bu çocuklar dışarıdaki ortamlarda çekingen ve güvensizdirler. Tek başına karar alamazlar, bir girişimde bulunmadan önce kesinlikle farklı birilerine danışırlar. Ev içerisinde daima ilgi odağı olmayı başaran çocuk, kendi akranları arasındayken aynı ilgiyi kendisine toplayamadığı zaman kendisi gruptan soyutlayabilir



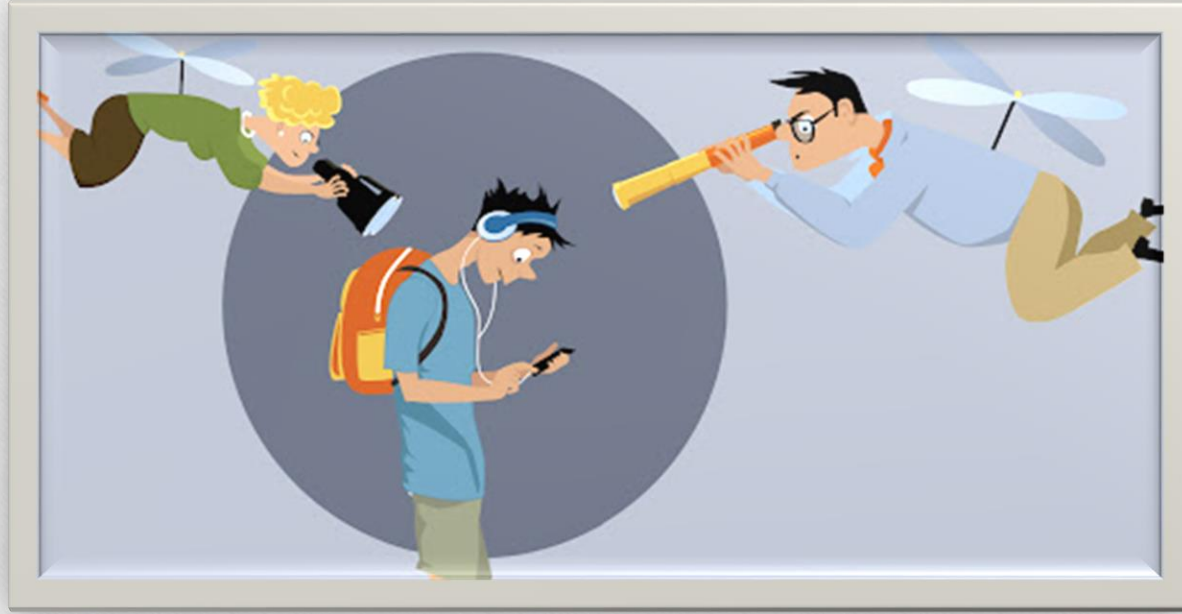
Koruyucu Ana-Baba Tutumları

Koruma davranışı, ebeveynlerin çocukları denetlemesi ve özenli davranması şeklinde değerlendirilebilmektedir. Ebeveynlerin çocuklarını korumaya yönelik davranışları normal bir durum fakat aşırı korumacı yaklaşım istenmeyen sonuçları doğurabiliyor.



Ebeveynler tarafından fazla müdahale edilmesi sonucunda çocukların yeterlilik düzeyleri gelişmemekte ve kendisine güven duymayı öğrenememektedir. Ebeveynler çocuklarının yapması gereken birçok şeyi yaptıkları için çocuklara yaşayarak öğrenme deneyiminden mahrum kalmaktadır

Korumacı anne babalar tüm dikkat ve ilgisini çocuklarının üzerinde topladıklarından onların çocuklarının da aile ortamı dışında sağlıklı ilişkiler kurmaları güçleşir. Fazlaca bir korunma her durum ve koşulda hoş görünmez ve çocukta bağımlı bir kişilik doğurur



Başkalarına bağımlı olan bu çocuklar kendi başlarına kaldıklarında yetersizlik duygusuyla mutsuz olurlar. Dış dünyada arkadaş edinmekte zorlanır, sosyalleşemezler ve öz güvenleri yetersizdir. Kendi benliğini bulması için çocuğa imkân vermemek, ailenin isteği doğrultusunda hareket eden bağımlı bir kişilik geliştirmesine ve psiko-sosyal açıdan gelişmesini engellemektedir. Bu tutuma sahip ailelerde yetişen çocuklarda sinirli olma, huzursuzluk, dikkatsizlik vb. özellikler görülebilmektedir





Çocuğun sorumluluğunu üstlenen ebeveynler çocuğun bağımlı kişilik geliştirerek sorumluluk almasını öğrenmesine engel olmaktadır. Bu şekilde yetiştirilen çocuklar bağımlı olur, yaşının davranış özelliklerini gösteremez ve ergenlik döneminde bile çocuksu davranışlar sergiler. Güvensiz, dayanışız ve kararsız bireylerdir. Sorumluluk üstlenmeyi öğrenemedikleri için öngörülerini de gelişmemiştir

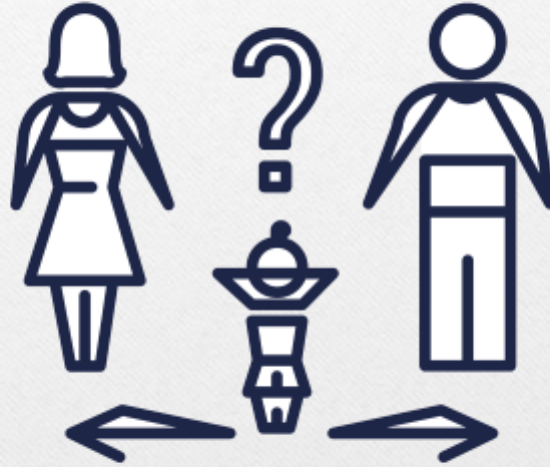
Tutarsız Ana-Baba Tutumları

Bireylerin söyledikleri ile davranışları arasında uyum olması onların tutarlı olduklarının bir göstergesidir, buna karşın söylenen bir söze veya koyulan bir kurala uygun hareket etmemek tutarsızlığı ifade etmektedir.



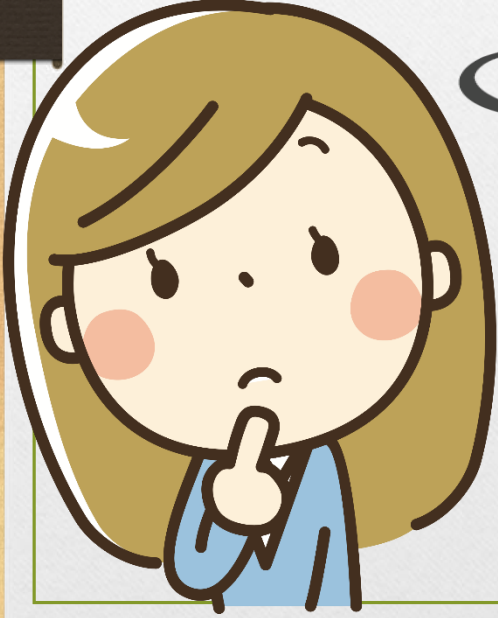
Ebeveynler için zor olan durumlardan birisi tutarlı davranmaktır. Tutarsızlık, ebeveynlerin kararlarını ve davranışlarını değiştirmek olduğu gibi eğitici davranışların farklılaşması şeklinde de ortaya çıkabilir. Bu tutumu benimseyen ebeveynler bazen çocuklarına sert tepkiler gösterebilirler de kararsız bir duruş sergilediklerinden dolayı karşı tarafta bir etkisi olmaz. Hoşgörülü olmak ile aşırı otoriter olma arasında git gel yaşarlar

Özellikle tutarsızlığın sürekli olması durumu, çocuğun veya bireyin dengeli bir kişilik örüntüsü geliştirmesinin önündeki en büyük engeldir. Süreğen tutarsızlık, diğer yandan çocuk kendi değer yargılarını oluştururken zorlanır. Ebeveynlerin aynı davranıştan dolayı bazen cezalandırması, bazen ödüllendirmesi bazen de görmezden gelmesi çocukta şaşkınlık yaratır



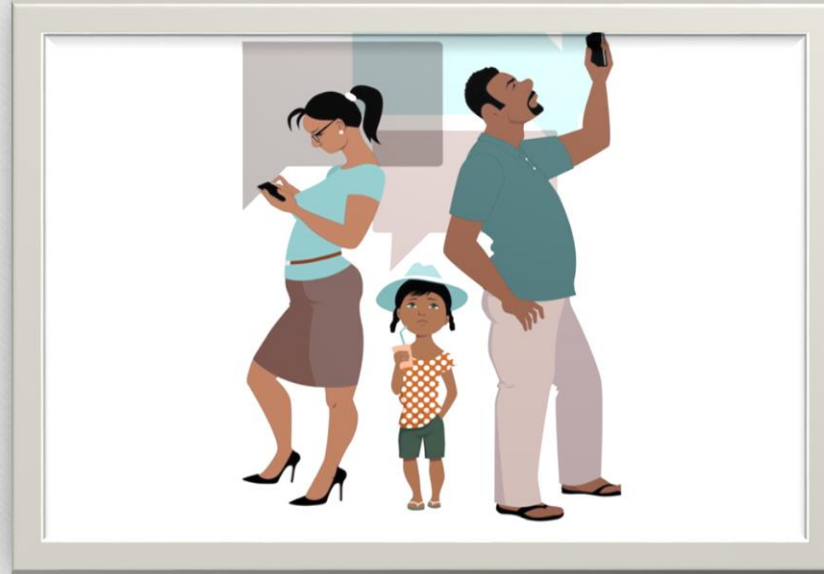
Ebeveynlerin çocuğa karşı tutarsız davranışlar yerine tutarlı görüş ve davranışları sergilemeleri çocuğun toplumsal kurallar ve standartlara uygun davranışlar geliştirmesini sağlayabilir. Çocuğun toplumsal kuralları içselleştirmesi onun sosyal çevreye uyumunu da kolaylaştırabilir.

Tutarsız aile modelinde disiplin vardır, fakat uygulanma zamanı belirsizdir. Çocuk hangi davranışının istendiğini hangi davranışının istenmediğini bilmemektedir. Davranışları ebeveynlerinin keyfine bağlıdır ve çocuk ona göre ayarlamaya çalışmaktadır. Diğer bir deyişle “ne yapsam ceza almam?” düşüncesindedir.



İlgisiz Ana-Baba Tutumları

İş hayatının yoğunluğu, anne babanın çalışmasından dolayı çocuğuna yeterli düzeyde vakit ayıramayan, ayrılan vaktin verimli değerlendirilememesi, çocuğun ebeveyn bakımı dışında bakıcı veya aile büyükleri tarafından yetiştirilmesi gibi sebeplerden dolayı ebeveyn ve çocuk arasında istenlik şekilde bağın kurulamaması bu tutumun önemli etkenlerindedir.



Bu tutumu benimsemiş olan ebeveynler için çocuk kendilerine herhangi bir rahatsızlık veya huzursuzluk vermediği takdirde sorun yoktur. Çocuk anne babasını rahatsız ettiğinde ebeveynler bu duruma aşırı tepki verebilir. Diğer bir söylemle ebeveyn ve çocuğun iletişimi sağlıklı değildir



Çocuğu ihmal eden, psikolojik anlamda kabul etmeyen, onun ilgilerinden ve taleplerinden haberi olmayan, çocuğun nerede, ne yaptığıyla ilgisi olmayan, elinden geldiğince çocuğunu çevresinden uzaklaştırma eğiliminde olan, sevgisini en düşük düzeyde gösteren ve çocuğunun tutumlarına yönelik kontrolü en düşük düzeyde tutan ebeveyn davranışlarıdır



Zamanla anne ve babanın yaptırımlarını yetersiz bulan birey kontrolü ele geçirmeye ve anne babasına istediğini yaptırmaya başlar. İstekleri yapılmadığında da şımarmaya, ağlayıp huzursuzluk çıkarmaya başlar. İstekleri yerine geldikçe daha da fazlasını isteyip sonunda şımarık, bencil ve sorumsuz bir kişilik haline gelir

Bu tutumu sergileyen ailede yetişen çocukların akranlarıyla ilişkilerinde problemler yaşadıkları ve akademik başarılarının diğerlerine göre düşük olduğu yapılan araştırmalarda ortaya konulmuştur



Ebeveynlerin çocuklarını yetiştirirken takındıkları tutum sosyal gelişim noktasında çocuğu olumlu veya olumsuz etkileyebilecek değişkenlerdendir. Ebeveyn tutumları ve aile yaşantısı çocukların sadece akademik başarılarını etkilememektedir aynı zamanda kişilik gelişimlerini de etkilemektedir. Sözgelimi tutarsız ya da baskıcı bir anne baba ile birlikte yaşayan bireyler arkadaşlık ilişkilerinde ve sosyal uyumda zorluklar yaşarken; demokratik ebeveyn tutumunu benimsemiş ve sağlıklı bir aile ortamında büyüyen bireyler kendileriyle daha barışık ve kendilerine güven duyabilen, değişik fikirlere açık, ön yargılardan arınmış bir kişilik özelliği göstermektedirler.